

И Н Ф О Р М А Ц И Я

за преценяване на необходимостта от ОВОС

в съответствие с Приложение № 2 към чл. 6 от
Наредбата за условията и реда за извършване на
оценка на въздействието върху околната среда
за инвестиционно предложение:

**„Поставяне на един брой преместваем контейнер с инсталация за
дозирание на солна киселина“**

ПИ 55871.513.252, част от УПИ X, кв. 155
по плана на Промислена зона Стомана, гр. Перник

СЪДЪРЖАНИЕ

I. ИНФОРМАЦИЯ ЗА КОНТАКТ С ВЪЗЛОЖИТЕЛЯ.....	4
1. ИМЕ, ПОСТОЯНЕН АДРЕС, ТЪРГОВСКО НАИМЕНОВАНИЕ И СЕДАЛИЩЕ	4
2. ПЪЛЕН ПОЩЕНСКИ АДРЕС.....	4
3. ТЕЛЕФОН, E-MAIL	4
4. ЛИЦЕ ЗА КОНТАКТИ	4
II. РЕЗЮМЕ НА ИНВЕСТИЦИОННОТО ПРЕДЛОЖЕНИЕ	4
1. ХАРАКТЕРИСТИКА НА ИНВЕСТИЦИОННОТО ПРЕДЛОЖЕНИЕ	4
<i>а) размер, засегнатата площ, параметри, мащабност, обем, производителност, обхват, оформление на инвестиционното предложение в неговата цялост.....</i>	<i>5</i>
ОПИСАНИЕ НА ТЕХНОЛОГИЧНИЯ ПРОЦЕС.....	9
<i>б) взаимовръзка и кумулиране с други съществуващи и/или одобрени инвестиционни предложения..</i>	<i>11</i>
<i>в) използване на природни ресурси по време на строителството и експлоатацията на земните недра, почвите, водите и на биологичното разнообразие</i>	<i>12</i>
<i>г) генериране на отпадъци - видове, количества и начин на третиране, и отпадъчни води.....</i>	<i>16</i>
<i>д) замърсяване и вредно въздействие; дискомфорт на околната среда</i>	<i>17</i>
<i>е) риск от големи аварии и/или бедствия, които са свързани с инвестиционното предложение</i>	<i>18</i>
<i>ж) рисковете за човешкото здраве поради неблагоприятно въздействие върху факторите на жизнената среда по смисъла на § 1, т. 12 от допълнителните разпоредби на Закона за здравето</i>	<i>18</i>
2. МЕСТОПОЛОЖЕНИЕ НА ПЛОЩАДКАТА, ВКЛЮЧИТЕЛНО НЕОБХОДИМА ПЛОЩ ЗА ВРЕМЕНИ ДЕЙНОСТИ ПО ВРЕМЕ НА СТРОИТЕЛСТВОТО.....	19
3. ОПИСАНИЕ НА ОСНОВНИТЕ ПРОЦЕСИ (ПО ПРОСПЕКТИ ДАННИ), КАПАЦИТЕТ, ВКЛЮЧИТЕЛНО НА СЪОРЪЖЕНИЯТА, В КОИТО СЕ ОЧАКВА ДА СА НАЛИЧНИ ОПАСНИ ВЕЩЕСТВА ОТ ПРИЛОЖЕНИЕ № 3 КЪМ ЗООС.....	20
4. СХЕМА НА НОВА ИЛИ ПРОМЯНА НА СЪЩЕСТВУВАЩА ПЪТНА ИНФРАСТРУКТУРА.....	20
5. ПРОГРАМА ЗА ДЕЙНОСТИТЕ, ВКЛЮЧИТЕЛНО ЗА СТРОИТЕЛСТВО, ЕКСПЛОАТАЦИЯ И ФАЗИТЕ НА ЗАКРИВАНЕ, ВЪЗСТАНОВЯВАНЕ И ПОСЛЕДВАЩО ИЗПОЛЗВАНЕ.....	20
6. ПРЕДЛАГАНИ МЕТОДИ ЗА СТРОИТЕЛСТВО	21
7. ДОКАЗВАНЕ НА НЕОБХОДИМОСТТА ОТ ИНВЕСТИЦИОННОТО ПРЕДЛОЖЕНИЕ.....	21
8. План, карти и снимки, показващи границите на инвестиционното предложение, даващи информация за физическите, природните и антропогенните характеристики, както и за разположените в близост елементи от Националната екологична мрежа и най-близко разположените обекти, подлежащи на здравна защита, и отстоянията до тях	22
9. Съществуващо земеползване по границите на площадката или трасето на инвестиционното предложение	24
10. Чувствителни територии, в т. ч. чувствителни зони, уязвими зони, защитени зони, санитарно-охранителни зони около водоизточниците и съоръженията за питейно-битово водоснабдяване и около водоизточниците на минерални води, използвани за лечебни, профилактични, питейни и хигиенни нужди и др.; Национална екологична мрежа.....	24
11. Други дейности, свързани с инвестиционното предложение (например добив на строителни материали, нов водопровод, добив или пренасяне на енергия, жилищно строителство).....	25
12. НЕОБХОДИМОСТ ОТ ДРУГИ РАЗРЕШИТЕЛНИ, СВЪРЗАНИ С ИНВЕСТИЦИОННОТО ПРЕДЛОЖЕНИЕ	26
III. МЕСТОПОЛОЖЕНИЕ НА ИНВЕСТИЦИОННОТО ПРЕДЛОЖЕНИЕ, КОЕТО МОЖЕ ДА ОКАЖЕ ОТРИЦАТЕЛНО ВЪЗДЕЙСТВИЕ ВЪРХУ НЕСТАБИЛНИТЕ ЕКОЛОГИЧНИ ХАРАКТЕРИСТИКИ НА ГЕОГРАФСКИТЕ РАЙОНИ, ПОРАДИ КОЕТО ТЕЗИ ХАРАКТЕРИСТИКИ ТРЯБВА ДА СЕ ВЗЕМАТ ПОД ВНИМАНИЕ, И ПО-КОНКРЕТНО:.....	26
1. Съществуващо и одобрено земеползване.....	26
2. Мочурища, крайречни области, речни устия.....	26

3. КРАЙБРЕЖНИ ЗОНИ И МОРСКА ОКОЛНА СРЕДА	26
4. ПЛАНИНСКИ И ГОРСКИ РАЙОНИ	26
5. ЗАЩИТЕНИ СЪС ЗАКОН ТЕРИТОРИИ	27
6. ЗАСЕГНАТИ ЕЛЕМЕНТИ ОТ НАЦИОНАЛНАТА ЕКОЛОГИЧНА МРЕЖА.....	27
7. ЛАНДШАФТ И ОБЕКТИ С ИСТОРИЧЕСКА, КУЛТУРНА ИЛИ АРХЕОЛОГИЧЕСКА СТОЙНОСТ.....	27
8. ТЕРИТОРИИ И/ИЛИ ЗОНИ И ОБЕКТИ СЪС СПЕЦИФИЧЕН САНИТАРЕН СТАТУТ ИЛИ ПОДЛЕЖАЩИ НА ЗДРАВНА ЗАЩИТА.....	27

IV. ТИП И ХАРАКТЕРИСТИКИ НА ПОТЕНЦИАЛНОТО ВЪЗДЕЙСТВИЕ ВЪРХУ ОКОЛНАТА СРЕДА, КАТО СЕ ВЗЕМАТ ПРЕДВИД ВЕРОЯТНИТЕ ЗНАЧИТЕЛНИ ПОСЛЕДИЦИ ЗА ОКОЛНАТА СРЕДА ВСЛЕДСТВИЕ НА РЕАЛИЗАЦИЯТА НА ИНВЕСТИЦИОННОТО ПРЕДЛОЖЕНИЕ: 28

1. ВЪЗДЕЙСТВИЕ ВЪРХУ НАСЕЛЕНИЕТО И ЧОВЕШКОТО ЗДРАВЕ, МАТЕРИАЛНИТЕ АКТИВИ, КУЛТУРНОТО НАСЛЕДСТВО, ВЪЗДУХА, ВОДАТА, ПОЧВАТА, ЗЕМНИТЕ НЕДРА, ЛАНДШАФТА, КЛИМАТА, БИОЛОГИЧНОТО РАЗНООБРАЗИЕ И НЕГОВИТЕ ЕЛЕМЕНТИ И ЗАЩИТЕНИТЕ ТЕРИТОРИИ	28
2. ВЪЗДЕЙСТВИЕ ВЪРХУ ЕЛЕМЕНТИ ОТ НАЦИОНАЛНАТА ЕКОЛОГИЧНА МРЕЖА, ВКЛЮЧИТЕЛНО НА РАЗПОЛОЖЕНИЕТЕ В БЛИЗОСТ ДО ОБЕКТА НА ИНВЕСТИЦИОННОТО ПРЕДЛОЖЕНИЕ.....	29
3. ОЧАКВАНИТЕ ПОСЛЕДИЦИ, ПРОИЗТИЧАЩИ ОТ УЯЗВИМОСТТА НА ИНВЕСТИЦИОННОТО ПРЕДЛОЖЕНИЕ ОТ РИСК ОТ ГОЛЕМИ АВАРИИ И/ИЛИ БЕДСТВИЯ	29
4. ВИД И ЕСТЕСТВО НА ВЪЗДЕЙСТВИЕТО (ПРЯКО, НЕПРЯКО, ВТОРИЧНО, КУМУЛАТИВНО, КРАТКОТРАЙНО, СРЕДНО- И ДЪЛГОТРАЙНО, ПОСТОЯННО И ВРЕМЕННО, ПОЛОЖИТЕЛНО И ОТРИЦАТЕЛНО).....	30
5. СТЕПЕН И ПРОСТРАНСТВЕН ОБХВАТ НА ВЪЗДЕЙСТВИЕТО - ГЕОГРАФСКИ РАЙОН; ЗАСЕГНАТО НАСЕЛЕНИЕ; НАСЕЛЕНИ МЕСТА (НАИМЕНОВАНИЕ, ВИД - ГРАД, СЕЛО, КУРОРТНО СЕЛИЩЕ, БРОЙ НА НАСЕЛЕНИЕТО, КОЕТО Е ВЕРОЯТНО ДА БЪДЕ ЗАСЕГНАТО, И ДР.).....	30
6. ВЕРОЯТНОСТ, ИНТЕНЗИВНОСТ, КОМПЛЕКСНОСТ НА ВЪЗДЕЙСТВИЕТО	30
7. ОЧАКВАНОВО НАСТЪПВАНЕ, ПРОДЪЛЖИТЕЛНОСТТА, ЧЕСТОТАТА И ОБРАТИМОСТТА НА ВЪЗДЕЙСТВИЕТО.....	30
8. КОМБИНИРАНЕТО С ВЪЗДЕЙСТВИЯ НА ДРУГИ СЪЩЕСТВУВАЩИ И/ИЛИ ОДОБРЕНИ ИНВЕСТИЦИОННИ ПРЕДЛОЖЕНИЯ	31
9. ВЪЗМОЖНОСТТА ЗА ЕФЕКТИВНО НАМАЛЯВАНЕ НА ВЪЗДЕЙСТВИЯТА.....	31
10. ТРАНСГРАНИЧЕН ХАРАКТЕР НА ВЪЗДЕЙСТВИЕТО.....	31
11. МЕРКИ, КОИТО Е НЕОБХОДИМО ДА СЕ ВКЛЮЧАТ В ИНВЕСТИЦИОННОТО ПРЕДЛОЖЕНИЕ, СВЪРЗАНИ С ИЗБЯГВАНЕ, ПРЕДТВЪРЯВАНЕ, НАМАЛЯВАНЕ ИЛИ КОМПЕНСИРАНЕ НА ПРЕДПОЛАГАЕМИТЕ ЗНАЧИТЕЛНИ ОТРИЦАТЕЛНИ ВЪЗДЕЙСТВИЯ ВЪРХУ ОКОЛНАТА СРЕДА И ЧОВЕШКОТО ЗДРАВЕ.....	31

V. ОБЩЕСТВЕН ИНТЕРЕС КЪМ ИНВЕСТИЦИОННОТО ПРЕДЛОЖЕНИЕ..... 32

ПРИЛОЖЕНИЯ..... 32

I. ИНФОРМАЦИЯ ЗА КОНТАКТ С ВЪЗЛОЖИТЕЛЯ

1. Име, постоянен адрес, търговско наименование и седалище

„СТОМАНА ИНДЪСТРИ“ АД, гр. Перник 2304, ул. Владайско въстание No 1, ЕИК 113509219, представлявано от Георгиос Буганосопулос и Георгиос Бурниотис, съгласно пълномощно

2. Пълен пощенски адрес

гр. Перник 2304, общ. Перник, кв. Изток, ул. „Владайско въстание“ No1

3. Телефон, e-mail

Телефон: 076 681 016; 076 681 014
Ел. поща: vnikolcheva@stomana.bg

4. Лице за контакти

Виргиния Николчева, тел 0894 751325

II. РЕЗЮМЕ НА ИНВЕСТИЦИОННОТО ПРЕДЛОЖЕНИЕ

1. Характеристика на инвестиционното предложение

„Стомана Индъстри“ АД, част от групата на Sidenor SA, е водещ производител на стомана и широка гама стоманени профили в България. Фирмата е ситуирана в Промислена зона Стомана, гр. Перник, върху обща площ около 3 200 дка. „СТОМАНА ИНДЪСТРИ“ АД е част от бившата „СТОМАНА“ АД с Решение на Пернишкия окръжен съд от 26.04.2000 г. и Решение № 788 и предмет на дейност: производство на прокат и изделия от черни метали; обучение за професионална квалификация; комисионна, спедиционна, складова, лизингова дейност, вътрешен и международен транспорт; търговия с автомобили; сервиз и гаранционно обслужване; представителство и посредничество на местни и чуждестранни лица в страната и чужбина; бартер и всички други дейности, разрешени от закона.

Дейността на дружеството се извършва на територията на Община Перник, на една площадка в индустриална зона „Стомана“.

На промишлената площадка са разположени следните производства:

- ЕСДЦ – Електростоманодобивен цех
- Сортировачна база
- Шредерна инсталация
- Отделение за спомагателни материали
- ЛПЦ – Листопрокатен цех

- СПЦ – Сортопрокатен цех
- Валцестругарно
- ТЦ – Топков цех
- Нов валцовъчен цех
- Заводоуправление
- КИП
- ЦЛ – Централна лаборатория
- ПС – Водоснабдяване
- Складове № 10 и 12
- Сграда пожарна безопасност

а) размер, засегната площ, параметри, мащабност, обем, производителност, обхват, оформление на инвестиционното предложение в неговата цялост

Инвестиционното предложение е за поставяне на един брой преместваем контейнер с инсталация за дозиране на солна киселина на територията на „Стомана Индъстри“ АД.

Настоящото намерение предвижда доставката на един брой преместваем контейнер с инсталация за дозиране на готов процентен (32-37%) разтвор на солна киселина към помещението на лаборатория „Макроанализи“ на Централна лаборатория (ЦЛ), в която се извършва качествен контрол на проби от отлети в ЕСДЦ блуми.

Новопроектираният един брой преместваем обект ще бъде разположен западно от „Блок Б – Централна комбинатска лаборатория“.

Проектът за преместваем обект западно от „Блок Б – Централна комбинатска лаборатория“ включва поставяне на типов офис контейнер върху съществуващ бетонов фундамент. Контейнерът е с обслужваща функция – помещаване на инсталация, съставена от сменяем специализиран двустенен резервоар VARIBOX 1000 FC и система от тръби и арматура, представляващи смукателна линия на съществуваща в помещението на лаборатория „Макроанализи“ химическа дозаторна помпа. Предназначението на монтираната в контейнера инсталация е свързано с химичното третиране в лабораторията на проби от блуми с цел установяване на дефекти от технологичния процес при отливането им на машина за непрекъснато леене в ЕСДЦ.

Контейнерът е 10-футов с размери 2989x2435x2800 (като CONTAINEX тип офис контейнер 10') и се поръчва и доставя на площадката като готово изделие.

Конструкция: подовата и таванната рамки са от студено валцовани, заварени стоманени профили и 4 заварени контейнерни ъгли. Ъгловите колони са от студено валцовани стоманени

профили с винтово свързване към подовата и таванната рамка. Подовата конструкция е предвидена усилена за натоварване до 2000 кг/м².

Стени и покрив: външната облицовка е от профилирана и поцинкована ламарина, с дебелина 0,60 мм и клас на горимост А1 (негорим). Теплоизолацията е от полиуретан (с дебелина 10 см по покрив и 11 см по стени). Вътрешната облицовка е от облицована плоскост с дебелина 10 мм и декор – бял.

Под: долната страна на пода е с алуминиево покритие. Теплоизолацията е от полиуретан с дебелина 10 см. Горната страна на пода е от талашитена плоскост, примесена с цимент – дебелина 22 мм.

Предвижда се полагане на киселиноустойчиво покритие на под, стени и таван.

Врати: предвиждат се две врати на контейнера. Една еднокрила пешеходна врата с размери 875x2125 мм, монтирана по дългата страна на контейнера. Втората врата е двукрила, транспортна, с размер 2000x2125 мм. И двете врати са от двустранно поцинкована ламарина с изолация и отваряеми навън.

Преместваемият контейнер с инсталация за дозиране на солна киселина е идентичен на вече монтирани три такива контейнера на площадката на дружеството (с инсталации за дозиране на сярна киселина). Всеки един преместваем обект представлява 10-футов преместваем стандартизиран офис контейнер, в който са монтирани:

1. Специализиран двустенен затворен резервоар за дълготрайно (до 10 години) съхранение на химически продукти, модел VARIBOX 1000 FC – 1 бр.
2. Вентилация и климатизация.
3. Аварийен душ.
4. Електрическо табло и осветление.

Оборудването и компонентите са киселинно и корозионно устойчиви.

Във всеки контейнер е осигурена постоянна вентилация и отопление, при необходимост. Не се предвижда постоянно работно място в нито един от контейнерите.

Солната киселина се доставя като готов продукт в специализирания двустенен резервоар за съхранение на солна киселина, модел VARIBOX 1000 FC чрез мотокар.

Специализиран двустенен затворен резервоар за съхранение на солна киселина, модел VARIBOX 1000 FC

Специализираният двустенен резервоар за съхранение на солна киселина, модел VARIBOX FC 1000 е затворен IBC, разработен за безопасно опаковане и транспортиране на опасни материали. Има капацитет от 1000 литра и е тестван обстойно за издръжливост и интензивна употреба. VARIBOX FC разполага с двоен контейнер: Вътрешният резервоар е заобиколен от втора стена - кутия. UN сертифициран VARIBOX® Full Containment е с двойни стени. Това гарантира, че продукт (солната киселина) остава безопасно вътре. Няма нужда да се използват допълнителни палети или обваловки за събиране на евентуални разливи. VARIBOX FC се разтоварва отгоре. Безопасно свързване към екстрактор без течове. Няма нужда от отваряне на капачки, няма риск от контакт с химикали. VARIBOX® създава затворена система. Автоматичното обезвъздушаване на резервоара се използва при източване на продукта. VARIBOX FC стандартно има вакуумен отвор и отдушник за освобождаване на свръхналягане, изравняващи под и свръхналягане по време на употреба. Всички основни части на VARIBOX FC са изработени от полиетилен. Отговаря на:

UN сертификационен номер на VARIBOX FC:

UN 31HH1/Y/**-- /NL/TCPI- PROMENS3-140531/3750/2028

Групи опаковки: 2 and 3

Морски транспорт: IMDG

Автомобилен транспорт: ADR

Железопътен транспорт: RID

VARIBOX FC компоненти:

- Резервоар 1000 литра с висока химическа устойчивост
- Вътрешен контейнер с наклонено дъно и горна част за оптимално оттичане и почистване
- Външна кутия, напълно затворена, втори контейнер
- Палет, който може да бъде заменен при повреда
- 150 mm винтов капак с EPDM или Viton уплътнения
- Вакуумен отвор за изравняване на налягането по време на изпразване (Combi-vent)

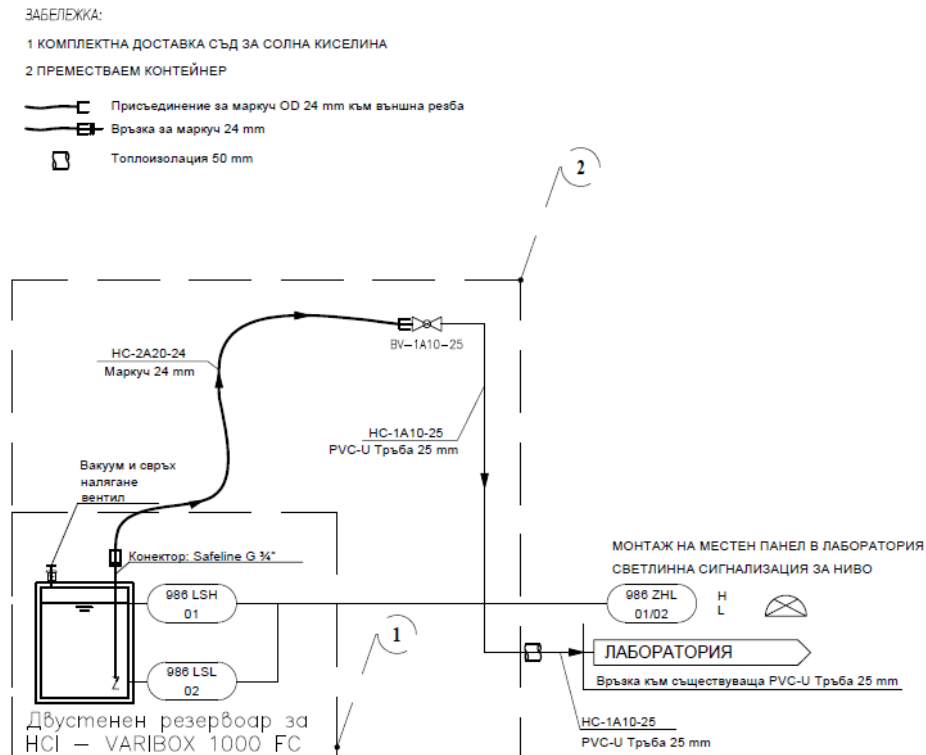
- Мембранен филтър за обезвъздушаване по време на повишаване на налягането (Combi-vent)
- Стоманени тръби за допълнителна твърдост при поддържане на товар
- Маркировка с информация за ADR UN
- Маркировка с DIBt информация
- Екстракторна тръба NS4 комплект
- Сензори за ниско ниво (~ 50 l остатък) и пълно ниво



*Фиг. 1 VARIBOX FC. Размери: 1000 x 1200 x 1325 мм (ШxДxB),
Тегло: 122 кг., Тегло пълно: 1312 кг.*

Технологична обвързка

Преноса на киселина от VARIBOX 1000 FC до спирателния вентил е посредством маркуч 9/12 мм, материал PE или ETFE, макс. налягане 9 / 13 bar. Преноса до съществуващата в лаборатория „Макроанализи“ дозаторна помпа е посредством PVC-U тръба, 25X2,8 SDR 9.



Фиг. 2 Технологична схема

Осветлението, ел. захранването и заземяването на металните конструкции и технологичното оборудване, ще бъде изпълнено по разработен проект от част Електро.

Предвидено е монтиране на един аварийен душ за осигуряване на безопасността на обслужващия персонал при непредвидена авария на оборудването и изтичане/изпръскване на киселина. Душът ще бъде с фонтанка за измиване на лицето. Предвидено е да бъде захранен с питейна вода и дрениран по разработен проект от част ВиК.

Описание на технологичния процес

Готовата 32-37% солна киселина се доставя в двустепенен резервоар, модел VARIBOX 1000 FC чрез мотокар. Преди това, наличният празен резервоар VARIBOX 1000 FC безопасно се разкряча от смукателната линия и нивомерите и чрез мотокар се транспортира вън от преместваемия контейнер. Пълният VARIBOX 1000 FC резервоар чрез мотокар се поставя на същото място. Безопасно, чрез бързата връзка „Safeline Performance Viton extractor“, смукателната линия се монтира обратно и нивомерите се завиват.

В лабораторията е монтирана съществуваща засмукваща химическа дозаторна помпа, която се включва и изключва при необходимост от киселина за анализи. Включването е от

лабораторията. Ще се изгради смукателна линия до резервоара вън от лабораторията. В контейнера връзката ще се осъществи чрез „Safeline Performance Viton extractor“. Това е вид бърза връзка към резервоара.

Използване:

VARIBOX FC с Safeline Performance във версия Viton. Системата Safeline се затваря автоматично след разкачане.

Тръбата и корпусът са изработени от полиетилен. Версията Viton има пружина от Hastelloy. Екстракционната тръба Safeline Performance има вътрешен диаметър 24 мм. Капацитетът е 20 литра/минута.

След изпразване във VARIBOX FC остава около 0,1 литър. В самата екстракторна тръба ще останат около 0,4 литра. Тези показания са базирани на вода и ще варират в зависимост от състоянието и вида на химикала. Safeline Performance може да бъде защитен с капачка против прах, която трябва да се отстрани преди свързване.

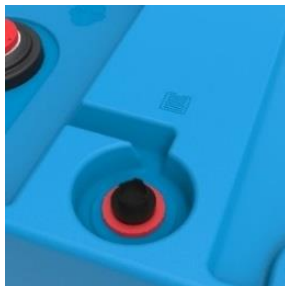
Очакваният живот на екстракторната тръба е една година и подлежи на редовна проверка и подмяна, при необходимост.



Фиг.3 Връзки към маркуч 24 мм

За следене на нивото в резервоара се използват нивомери комплект с VARIBOX 1000 FC. Показанията на нивомерите ще се визуализират на светлинно табло, разположено в лаборатория „Макроанализи“.

Нивомер за пълно/високо ниво (от дясно) - 986 LSH 01



VARIBOX FC се предлага със сензори за ниво, които показват, че VARIBOX FC е почти пълен или почти празен. Сензорите за ниво са с двужилен кабел и са безопасни. Максималното комутационно напрежение е 48 V; максималният комутационен ток е 0,5 А. Конекторът на сензора за пълно зареждане (опция) има 3-пинов щепсел. Веригата на сензора за пълно зареждане се отваря, когато VARIBOX FC е почти пълен: остава приблизително 25 литра капацитет или кабелът на превключвателя е повреден. Правилният контакт за този щепсел е: Bulgin Standard Buccaneer PX0731/S (винтова клема).

Нивомер за нисоко ниво (от ляво) - 986 LSL 01



Конекторът на сензора за нисоко ниво (опция) има 2-пинов щепсел. Веригата на сензора за нисоко ниво се отваря, когато нивото във VARIBOX FC е ниско: при приблизително 50 литра оставащо съдържание. Сензорът се отваря и когато кабелът на превключвателя е повреден. Максималното комутационно напрежение е 48 V; максималният комутационен ток е 0,5 А. Подходящият контакт за този щепсел е: Bulgin standard Buccaneer PX0736/S (винтова клема, вижте снимката). Контактите могат да се намерят например от: Distrelec.com, Conrad.com, Farnell.com, RS-components.com

Сензорът за нисоко ниво не може да се комбинира с празния сензор.

б) взаимовръзка и кумулиране с други съществуващи и/или одобрени инвестиционни предложения

Имот с идентификатор 55871.513.252 по КККР е част от УПИ X в кв.155 по плана на „Промислена зона „Стомана“, гр. Перник, кв. Изток.. Имотът попада изцяло в площадката на завода.

Инвестиционното намерение няма връзка с други съществуващи и одобрени с устройствен /*напр. ОУП, ПУП*/ или друг план дейности в обхвата на въздействие на обекта на инвестиционното предложение.

Инвестиционното намерение касае обект в границите на площадка под комплексно разрешително.

Осъществяването на строителния процес ще бъде на база одобрен инвестиционен проект и издадено разрешение за поставяем обект от Главен архитект на Община Перник.

Инвестиционното предложение няма връзка с други инвестиционни предложения, които да противоречат на неговото осъществяване.

Изпълнението на работите ще е съобразено с изискванията на приложимото законодателство относно условията и редът за строителство и монтаж и в съответствие със санитарните, екологичните и противопожарните норми.

в) използване на природни ресурси по време на строителството и експлоатацията на земните недра, почвите, водите и на биологичното разнообразие

Реализацията на инвестиционното предложение ще бъде извършена чрез поставяне на готово изделие – контейнер, върху съществуващ бетонов фундамент.

В и К инфраструктурата на единия брой преместваем обект (контейнер) с инсталация за дозиране на солна киселина предвижда единствено захранване с питейна вода на аварийен душ в контейнера в комплект с фонтанка за измиване на очи и отвеждане на условно чистите води от контейнера. На обекта няма постоянно работно място. Няма разход на вода за технологични и производствени нужди. Не отпадат производствени замърсени води, които да се отвеждат в канализация. ВиК инсталациите на контейнера се състоят от тръбна разводка за питейна вода и включване в канализация за условно чисти води. Дъждовна канализация не се налага и не се предвижда.

Количеството се провежда от тръба dn 25 със скорост $V=2,75$ m/s и загуби на напор $I=0,44$ m/m. Необходим напор в съществуващ питеен водопровод е $H = 15$ м.

Отводняването на контейнера е предвидено посредством канализация за условно чисти води. В случай на отпадъчни (от хигиенно измиване) води, те ще се заустват в съществуващата смесена канализация, разположена в близост до контейнера.

Канализацията ще се изпълни от дебелостенни PVC - U тръби усилен тип DN110. Провежда $Q_{op}=0,90$ l/s с наклон $I=4,0\%$ със скорост $V=1,35$ m/s и запълване $h/D = 0,10$.

Свързването на канализационните тръби, фасонните части и санитарните прибори се изпълнява водо и газоплътно, в съответствие с указанията на производителя, като се използват определени за това средства за уплътняване. За уплътняване на муфените съединения в канализационните инсталации се използват стандартни уплътнители съгласно техническата спецификация на тръбите.

Новопроектираните мрежи не са източник на вредни емисии в околната среда. Технологичният процес не изисква използване на вода за производствени нужди. От контейнера ще отпаднат условно чисти води.

Електрозахранване: обектът спада към категория III по сигурност на ел.захранване, съгласно Наредба № 3 за устройството на електрическите уредби.

В контейнера ще бъдат изградени три вида електроинсталации - осветителна, двигателна и заземителна.

Осветителна инсталация - в контейнера за съхранение на солна киселина (HCl) се монтира осветително тяло за открит монтаж, LED 40W, светлинен поток 4960lm, степен на защита IP-65. Над входовете на контейнера се монтират осветителни тяла за открит монтаж със сензор за движение, LED 15W, степен на защита IP-65. Пускането на осветлението се осъществява чрез обикновен ключ за осветление 6A; 220V. Захранващият кабел за токовия кръг за осветление е тип NYU 3x1,5mm² и е изтеглен в метални инсталационни тръби без резба, открито по стените на контейнера, закрепени със скоби.

На височина 0,5 m от кота готов под на контейнерите се монтира монофазен двоен контакт тип „ШУКО“ за открит монтаж. Токовият кръг за контакта е предвиден с кабел тип NYU 3x2,5mm² и е изтеглен в метални инсталационни тръби без резба, закрепени със скоби.

Двигателна инсталация - захранването на консуматорите ще се осъществява от две табла, монтирани в контейнера, по разработени еднолинейни схеми. Двигателната инсталация ще бъде захранена от табло ТДО, а нагреватели и вентилатори – от табло ТОВК.

Външното ел. захранване на ел. табло ТДО ще се осъществи от оборудван извод, монтиран в съществуващо разпределително табло ТР в помещение „Макроанализи“ на „Централна комбинатска лаборатория“. До табло ТР в помещение „Макроанализи“ на „Централна комбинатска лаборатория“ е предвидено да се монтира Табло сигнализация, което захранва нивосигнализаторите – 2 броя, разположени в контейнера за солна киселина. Синята сигнална лампа показва високо ниво, а червената лампа аварийно ниско ниво на течността в бидона, разположен в контейнера. Табло сигнализация се захранва от табло ТР.

Предвижда се захранващият кабел към табло ТДО да е NYU 5x4mm² и да бъде положен в PVC кабелни канали, монтирани по стена на помещение „Макроанализи“. Сечението на кабела е избрано по токово натоварване и проверено по пад на напрежение

Ел. захранването на двигателната инсталация ще се осъществи от табло ТДО, монтирано в контейнера. Предвидено е ел. захранване на консуматорите и съоръженията по част ТОВК. Електрическият канален нагревател, каналния и центробежния вентилатори ще бъдат захранени от табло ТОВК, което е комплексна доставка. Ел консуматорите са захранени с кабели тип NYU, изтеглени в метални инсталационни тръби без резба, открито по стените на контейнера, закрепени със скоби.

Ре – шината на табло ТДО е свързана към самостоятелна заземителна уредба с гъвкав меден проводник с жълто-зелена изолация Н07V-К-16mm² като импулсното съпротивление не трябва да превишава 10 Ома

Заземителна (вкл. мълниезащитна) инсталация - защитата от пряко попадение на мълния ще бъде разработен съгласно Наредба № 4 от 22.12.2010 г. за „Мълниезащитата на сгради, външни съоръжения и открити пространства“.

За защита на персонала от опасно високи допирни напрежения е предвидена заземителна инсталация. Предвидени са заземителни уредби 2 броя, към които да се свържат заземителните планки на контейнера. Заземителната уредба се състои от един брой заземителен кол от винкел 65/65/5 mm с дължина L=1,5m със заземителна шина L=1m. Импулсното съпротивление не трябва да превишава 10 Ома. Контролът на импулсното съпротивление на заземителната уредба трябва да

се извършва не по-рядко от един път в годината в сухите летни месеци, съгласно изискванията на правилниците.

Независимо, че не се предвиждат операторски места в контейнера, той ще разполага с постоянно действаща общообменна вентилация. В помещението (обслужващия контейнер) се предвижда подаване на свеж въздух с дебит $150\text{m}^3/\text{h}$ посредством канален вентилатор, електрически нагревател и канален филтър. В нагнетателния въздуховод ще бъде монтиран датчик за температура, който ще контролира нагревателя, осигурявайки положителна вътрешна температура. Отвеждането на въздуха от помещението ще се осъществява посредством киселинноустойчив вентилатор с $L=150\text{m}^3/\text{h}$ и система от PVC въздуховоди, конусни смукатели от полипропилен за монтаж на кръгъл въздуховод $\phi 100$, $L=50\text{m}^3/\text{h}$, като изхвърлянето на въздуха ще се осъществява на 0,5 м над покрива на съществуващата сграда на ЦКЛ.

В помещенията не се очакват завишени нива на шум над допустимите норми.

По време на експлоатацията ще бъдат използвани:

- електроенергия
- питейна вода

г) генериране на отпадъци - видове, количества и начин на третиране, и отпадъчни води

„Стомана Индъстри“ АД прилага утвърдени практики за управление на отпадъците, съгласно КР № 100-Н1/2010 г. и последващите актуализации на основание развиващата се дейност на оператора и в съответствие с изискванията на ЗУО и подзаконовите нормативни актове. Всички образувани отпадъци, които не се третират в собствени съоръжения, се съхраняват разделно и предават на фирми, притежаващи съответните регистрационни и/или разрешителни документи, издадени по реда на ЗУО.

Замърсяване не се очаква, предвид че всички образувани отпадъци, по време на изпълнение на СМР и по време на експлоатация на ИП, ще се управляват съгласно утвърдената практика в дружеството и в съответствие с нормативните разпоредби по управление на дейностите по отпадъци.

По време на строителството се очаква генериране на незначителни строителни отпадъци, както и смесени битови отпадъци.

Не се очаква генериране на опасни технологични отпадъци.

По време на експлоатацията се очаква да се генерират следните отпадъци и предвиждания за тяхното третиране:

1. Смесени битови отпадъци – код 20 03 01. Предават се на общинска фирма по сметосъбиране и сметоизвозване.

Доставката на солна киселина ще се извършва на принципа „празно-пълно“ – няма да има замърсени с опасни вещества опаковки и/или опасни отпадъци от химични вещества и смеси.

На обекта няма постоянно работно място. Няма разход на вода за технологични и производствени нужди. Не отпадат производствени замърсени води, които да се отвеждат в канализация. ВиК инсталациите на контейнера се състоят от тръбна разводка за питейна вода и включване в канализация за условно чисти води. Дъждовна канализация не се налага и не се предвижда.

Условно чистите води от обекта ще се отвеждат чрез един канализационен клон. Водите от контейнера ще заустват в канализация за смесени води.

Канализацията ще се изпълнява от дебелистенни PVC-U тръби усилен тип DN110. Свързването на канализационните тръби, фасонните части и санитарните прибори се изпълнява водо и газоплътно, в съответствие с указанията на производителя, като се използват определени за това средства за уплътняване. За уплътняване на муфените съединения в канализационните инсталации да се използват стандартни уплътнители съгласно техническата спецификация на тръбите.

Новопроектираната мрежа не е източник на вредни емисии в околната среда. Технологичният процес не изисква използване на вода за производствени нужди. От контейнера ще отпадат условно чисти води, съответно реализирането на ИП няма да доведе до промени в качеството и количеството на генерираните от дружеството отпадъчни води, и няма да доведе до противоречие с условията в действащото КР.

д) замърсяване и вредно въздействие; дискомфорт на околната среда

Не се очакват емисии на вредни вещества във въздуха.

Не се очакват неорганизираните емисии на вредни вещества във въздуха.

Не се очаква наличие на подпочвени води.

Реализирането на ИП не е източник на вредни емисии в околната среда.

Не се очаква замърсяване или дискомфорт на компонентите на околната среда от реализацията на ИП.

е) риск от големи аварии и/или бедствия, които са свързани с инвестиционното предложение

Инвестиционното намерение е свързано с използването на готов разтвор 32-37 % на солна киселина, който ще бъде доставян в контейнери тип VARIBOX, готово изделие. Направена е оценка на количествата, които се предвиждат за използване – не се променя класификацията по чл. 103 ЗООС на предприятието, солната киселина не попада в обхвата на Приложение 3 ЗООС, не е СЕВЕЗО вещество.

ж) рисковете за човешкото здраве поради неблагоприятно въздействие върху факторите на жизнената среда по смисъла на § 1, т. 12 от допълнителните разпоредби на Закона за здравето

Съгласно посоченото нормативно определение, факторите на жизнената среда са:

- а) води, предназначени за питейно-битови нужди;
- б) води, предназначени за къпане;
- в) минерални води, предназначени за пиене или за използване за профилактични, лечебни или за хигиенни нужди;
- г) шум и вибрации в жилищни, обществени сгради и урбанизирани територии;
- д) йонизиращи лъчения в жилищните, производствените и обществените сгради;
- е) нейонизиращи лъчения в жилищните, производствените, обществените сгради и урбанизираните територии;
- ж) химични фактори и биологични агенти в обектите с обществено предназначение;
- з) курортни ресурси;
- и) въздух.

На площадката на обекта съществува необходимата питейно-водоснабдителна инфраструктура, захранена от ведомствената мрежа на предприятието.

Не се предвиждат производствени дейности на площадката, съответно снабдяването с промишлена вода не е необходимо и не е предвидено.

Условно чистите води от обекта ще се отвеждат към съществуваща канализация за смесени води. Предвид аварийния характер на сформирането им, не се очаква завишаване на количеството води в приемащия канализационен клон.

Дъждовна канализация не се налага и не се предвижда.

Не се очаква увеличаване на шумовото въздействие. Не се очаква превишаване на пределно допустимите норми.

Не се очакват неорганизиран емисии, които да окажат съществено влияние върху човешкото здраве и качеството на атмосферния въздух.

Инвестиционното предложение няма отношение към останалите изброени фактори.

2. Местоположение на площадката, включително необходима площ за временни дейности по време на строителството.

Предметът на ИП, а именно поставяне на един брой преместваем контейнер, ще се реализира върху съществуващ бетонов фундамент на площадката на завода. Площадката се намира на адрес: гр. Перник, кв. Изток, улица „Владайско въстание“ No1. Имотът е собственост на „Стомана Индъстри“ АД.

Не са необходими други допълнителни площи за временни дейности във връзка с реализацията на ИП.

Единият брой офис контейнер се разполага на площадка в един имот: идентификатор 55871.513.252 по КККР на АГКК, част от УПИ Х, кв. 155, Промислена зона Стомана, гр. Перник, по действащия регулационен план. Имотът попада изцяло в площадката на завода и е собственост на „Стомана Индъстри“ АД. Граничните имоти и пътища също са собственост на предприятието.

В контейнера се разполага технологична инсталация за дозиране на солна киселина, като в него не се предвиждат работни места. Предвижда се аварийен душ с фонтанка за измиване на лице.

(Приложение 1 – Скица на поземлен имот с идентификатор 55871.513.252 по КК, Приложение 2 – Нотариален акт, вписан Акт No 14/15.06.2001 от Служба по вписванията, гр. Перник).

Местоположението на площадките с посочени географски координати БГС 2005 е съгласно *Приложение 3 – Разположение на един брой преместваем контейнер с инсталация за дозиране на солна киселина при Централна лаборатория.*

Имотът не попада в близост до защитени зони и обекти на културното наследство.

Най-близките имоти, подлежащи на здравна защита, са жилищни постройки в кв. Църква, намиращи се в източна посока на завода. Разстоянието от площадката на контейнера на Централна лаборатория до тях е около 650 метра въздушно, като площадката на контейнера е разположена от западната страна на ЦЛ.

Предвид характера и особеностите на предвидения обект, обхватът на въздействие от неговата експлоатация ще бъде ограничен и локален, в рамките на площадките.

Не се налага промяна на съществуваща пътна инфраструктура. Имотът е осигурен с необходимата инфраструктура – електроснабдяване, В и К мрежи, вътрешни пътища.

Не е необходимо изграждане на допълнителни проводни извън територията на разглеждания имот.

3. Описание на основните процеси (по проспектни данни), капацитет, включително на съоръженията, в които се очаква да са налични опасни вещества от приложение № 3 към ЗООС

Инвестиционното предложение е за поставяне на един брой преместваем контейнер с инсталация за дозиране на солна киселина на територията на „Стомана Индъстри“ АД. Настоящото намерение предвижда доставката на един брой преместваем контейнер с инсталация за дозиране на солна киселина към помещението на лаборатория „Макроанализи“ на Централна лаборатория (ЦЛ).

Преместваемият контейнер с инсталация за дозиране на солна киселина е идентичен на вече монтирани три на площадката на дружеството (с инсталации за дозиране на сярна киселина). Всеки един преместваем обект представлява 10-футов преместваем стандартизиран офис контейнер.

Инвестиционното намерение е свързано с използването на солна киселина 32-37 %, която ще бъде доставяна в контейнери тип VARIBOX, готово изделие. Направена е оценка на количествата, които се предвиждат за използване – не се променя класификацията по чл. 103 ЗООС на предприятието, солната киселина не попада в обхвата на Приложение 3 ЗООС, не е СЕВЕЗО вещество (*Приложение 4 – Информационен лист за безопасност*).

4. Схема на нова или промяна на съществуваща пътна инфраструктура

Не се налага промяна на съществуваща пътна инфраструктура. Имотът е осигурен с необходимата инфраструктура – електроснабдяване, В и К мрежи, вътрешни пътища.

5. Програма за дейностите, включително за строителство, експлоатация и фазите на закриване, възстановяване и последващо използване

Реализацията на инвестиционното предложение не предполага извършване на значителни строителни дейности. Предвиденото време за изпълнение е един строителен сезон.

Обслужващият контейнер ще бъде доставен на площадката като готово изделие и ще бъде поставен върху съществуващ бетонов фундамент западно на ЦКЛ, в близост до лаборатория „Макроанализи“.

Строителните работи включват подсилване на стандартното фабрично дъно на контейнера от шперплатови плоскости с изпълнение на площадката на нов стоманобетонен под с цел повишаване на товароносимостта. Изпълнението на монтажни работи включва монтаж на инсталациите в обслужващия контейнер и изграждане на свързващи връзки със съществуващите технически мрежи на площадката – електрозахранване, ВиК мрежи.

Строежът не подлежи на въвеждане в експлоатация.

След изпълнението на ИП, при необходимост от киселина за анализ, съществуваща химическа помпа в лаборатория „Макроанализи“ ще засмуква процентен разтвор 32-37% на солна киселина от готово доставен резервоар VARIBOX 1000 FC. Помещаването на резервоара в обслужващ контейнер цели ограничаване на достъпа на хора до него и е свързано с правилата на предприятието за осигуряване на безопасни условия на труд.

6. Предлагани методи за строителство

Изпълнението на СМР на обекта ще се извършва при спазване на изискванията на инвестиционния проект, изискванията на фирмите – доставчик на оборудване, както и нормативно утвърдените методи за изпълнение на такъв тип работи.

Изпълнението на работите е в един етап.

Всички спомагателни площадки ще бъдат ситуирани в рамките на имота, предвиден за осъществяване на ИП.

Вложените материали ще бъдат обезпечени с необходимите декларации, гарантиращи тяхното качество и съответствие с изискванията на нормативната база.

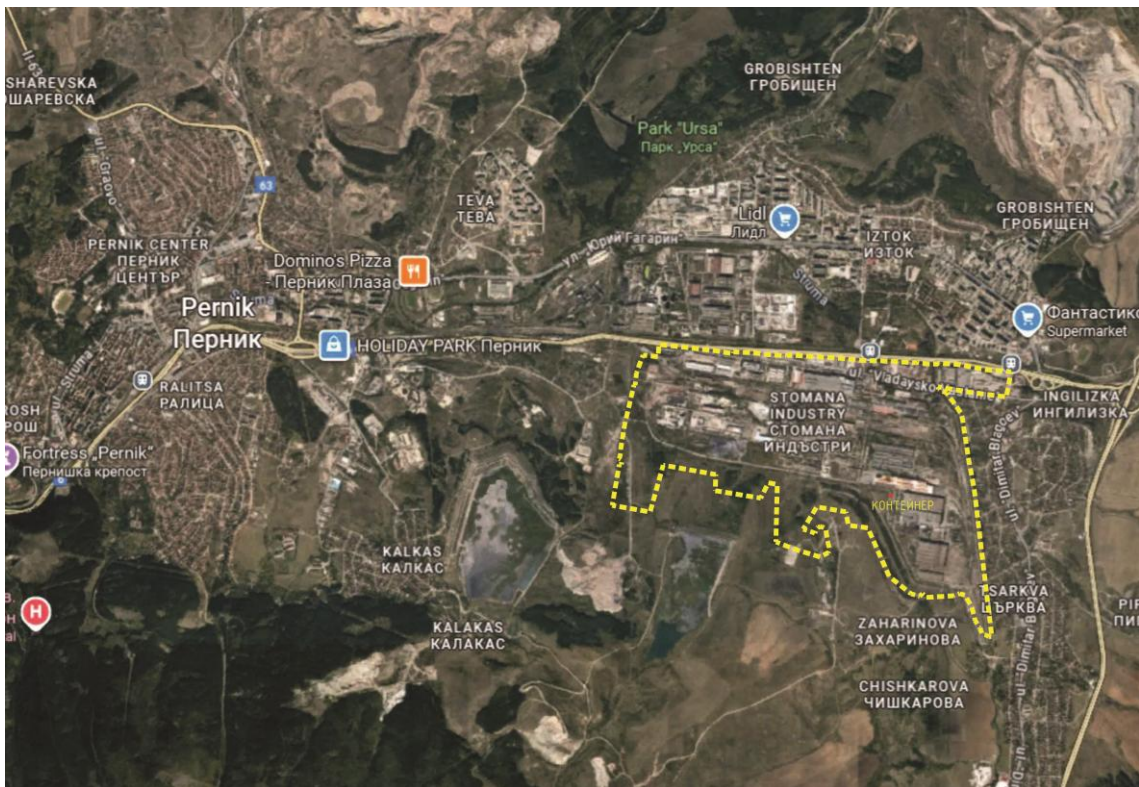
След приключване на обекта спомагателните площадки ще бъдат закрити. Почистването на площадката преди подписване на протокол за приемане на обекта от Възложителя ще бъде задължение на фирмата-изпълнител.

7. Доказване на необходимостта от инвестиционното предложение

Настоящото намерение предвижда доставката на един брой преместваем контейнер с инсталация за дозиране на солна киселина към помещението на лаборатория „Макроанализи“ на Централна лаборатория (ЦЛ), с което се обезпечават нормалния работен процес по извършването на лабораторни анализи за нуждите на предприятието.

8. План, карти и снимки, показващи границите на инвестиционното предложение, даващи информация за физическите, природните и антропогенните характеристики, както и за разположените в близост елементи от Националната екологична мрежа и най-близко разположените обекти, подлежащи на здравна защита, и отстоянията до тях

Единият брой офис контейнер се разполага на площадка в един имот с идентификатор 55871.513.252 по КККР на АГКК, част от УПИ Х, кв. 155, „Промишлена зона „Стомана“, по действащия регулационен план на гр. Перник. Имотът попада изцяло в площадката на завода.



Фиг.5 Град Перник и територия на „Стомана Индъстри“ АД с посочена площадка на ИП

В контейнера се разполага технологична инсталация за дозиране на солна киселина, като в него не се предвиждат работни места. Предвижда се аварийен душ с фонтанка за измиване на лице.

(Приложение 1 – Скица на поземлен имот с идентификатор 55871.513.252 по КК, Приложение 2 – Нотариален акт, вписан Акт No 14/15.06.2001 от Служба по вписванията, гр. Перник).

Местоположението на площадките с посочени географски координати БГС 2005 е съгласно Приложение 3 – Разположение на един брой преместваем контейнер с инсталация за дозиране на солна киселина при Централна лаборатория.

Имотът не попада в близост до защитени зони и обекти на културното наследство.

Най-близките имоти, подлежащи на здравна защита, са жилищни постройки в кв. Църква, намиращи се в източна посока на завода. Разстоянието от площадката на контейнера на Централна лаборатория до тях е около 650 метра въздушно, като площадката на контейнера е разположена от западната страна на ЦЛ. Не се очаква влошаване качеството на живот и възникване на здравен риск за жителите на кв. Църква от изпълнение на инвестиционното намерение.



Фиг.6 Разстояние до най-близките жилищни постройки на кв. Църква, гр. Перник

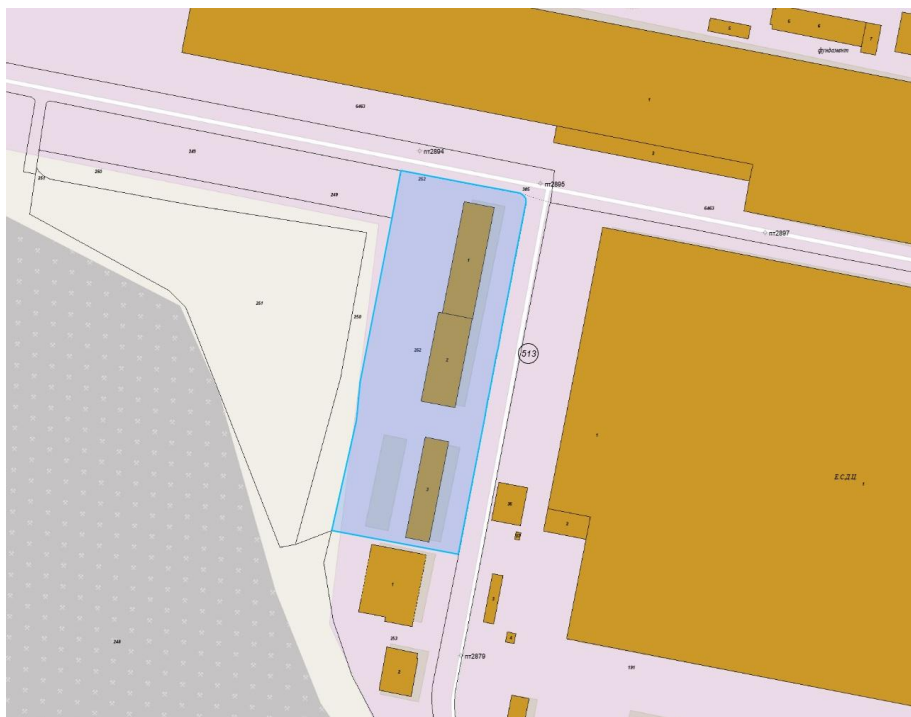
Предвид характера и особеностите на предвидения обект, обхватът на въздействие от неговата експлоатация ще бъде ограничен и локален, в рамките на площадката.

В близост и на територията на имота няма паметници на културата, както и обекти, подлежащи на здравна защита, които могат да бъдат засегнати.

9. Съществуващо земеползване по границите на площадката или трасето на инвестиционното предложение

Инвестиционното предложение се разполага в имот с идентификатор 55871.513.252 по КККР, част от УПИ Х, кв.155, на територията на Промислена зона „Стомана“, гр. Перник, в устройствена зона „Пч“ (чисто производствена). Площта на имота е 13499 m², а начинът на трайно ползване - „За друг вид производствен, складов обект“.

Възложителят, „Стомана Индъстри“ АД, е собственик на площадката, предвидена за реализация на ИП.



Фиг. 7 Имот с идентификатор 55871.513.252 - извадка от КАИС

10. Чувствителни територии, в т. ч. чувствителни зони, уязвими зони, защитени зони, санитарно-охранителни зони около водоизточниците и съоръженията за питейно-битово водоснабдяване и около водоизточниците на минерални води, използвани за лечебни, профилактични, питейни и хигиенни нужди и др.; Национална екологична мрежа

Площадката за поставяне на един брой преместваем контейнер с инсталация за дозиране на солна киселина е разположена в „Чисто производствена“ (Пч) устройствена зона на територията на Промислена зона Стомана, гр. Перник.

Площадката не е в непосредствена близост и не оказва влияние на защитени територии.

В близост до обекта, подлежащ на оценка, няма чувствителни зони, уязвими зони и

Площадката на „Стомана Индъстри“ АД е с развита техническа инфраструктура, от която ще се осъществи захранването на площадката.

12. Необходимост от други разрешителни, свързани с инвестиционното предложение

За реализацията на инвестиционното предложение е необходимо разрешение за поставяем обект.

Не е необходимо съгласуване с експлоатационни дружества, тъй като техническата инфраструктура на територията на предприятието е ведомствена на „Стомана Индъстри“ АД.

III. МЕСТОПОЛОЖЕНИЕ НА ИНВЕСТИЦИОННОТО ПРЕДЛОЖЕНИЕ, КОЕТО МОЖЕ ДА ОКАЖЕ ОТРИЦАТЕЛНО ВЪЗДЕЙСТВИЕ ВЪРХУ НЕСТАБИЛНИТЕ ЕКОЛОГИЧНИ ХАРАКТЕРИСТИКИ НА ГЕОГРАФСКИТЕ РАЙОНИ, ПОРАДИ КОЕТО ТЕЗИ ХАРАКТЕРИСТИКИ ТРЯБВА ДА СЕ ВЗЕМАТ ПОД ВНИМАНИЕ, И ПО-КОНКРЕТНО:

1. Съществуващо и одобрено земеползване

Инвестиционното предложение се разполага на територията на „Стомана Индъстри“ АД, в Промислена зона „Стомана“ зона на гр. Перник и не изисква ново земеползване или зонирание съобразно одобрени планове. Разглежданата площадка е с начин на трайно ползване: „За друг вид производствен, складов обект“.

2. Мочурища, крайречни области, речни устия

Инвестиционното предложение няма връзка с мочурища, крайречни области или речни устия.

3. Крайбрежни зони и морска околна среда

Разположението на площадката на ИП е в Западна България и не засяга крайбрежни зони и морска околна среда.

4. Планински и горски райони

Реализацията на ИП не засяга планински и горски райони.

5. Защитени със закон територии

Площадката за реализация на ИП се намира в индустриална зона на град Перник и не засяга защитени със закон територии.

6. Засегнати елементи от Националната екологична мрежа

Площадката за реализация на ИП се намира в индустриална зона на град Перник и не засяга елементи от Националната екологична мрежа.

7. Ландшафт и обекти с историческа, културна или археологическа стойност

Имотът е в отдавна урегулирана, урбанизирана територия с действащо предприятие, под силно антропогенно влияние, с висока степен на толерантност и липса на редки и уникални ландшафтни елементи.

Районът е с ниска биоценотична стойност.

Не се очаква нарушаване на геоложката среда предвид повърхностното навлизане в геоложката основа.

В района няма обекти с историческа, културна или археологическа стойност.

8. Територии и/или зони и обекти със специфичен санитарен статут или подлежащи на здравна защита

С инвестиционното предложение няма да бъдат засегнати територии и/или зони и обекти със специфичен санитарен статут или подлежащи на здравна защита.

IV. ТИП И ХАРАКТЕРИСТИКИ НА ПОТЕНЦИАЛНОТО ВЪЗДЕЙСТВИЕ ВЪРХУ ОКОЛНАТА СРЕДА, КАТО СЕ ВЗЕМАТ ПРЕДВИД ВЕРОЯТНИТЕ ЗНАЧИТЕЛНИ ПОСЛЕДИЦИ ЗА ОКОЛНАТА СРЕДА ВСЛЕДСТВИЕ НА РЕАЛИЗАЦИЯТА НА ИНВЕСТИЦИОННОТО ПРЕДЛОЖЕНИЕ:

1. Въздействие върху населението и човешкото здраве, материалните активи, културното наследство, въздуха, водата, почвата, земните недра, ландшафта, климата, биологичното разнообразие и неговите елементи и защитените територии

„Стомана Индъстри“ АД е наследник на бившия металургичен завод Ленин, въведен в експлоатация с пускане на Сортопрокатен цех през 1953 година. В предприятието се добиват стомана и стоманени заготовки, от които се произвеждат стоманени профили чрез горещо валцоване на прокатни станове.

Настоящото инвестиционно предложение ще бъде осъществено на територията на „Стомана Индъстри“ АД, в Промислена зона „Стомана“ на гр. Перник, в имот с идентификатор 55871.513.252 по КККР, част от УПИ X, кв. 155 по плана на гр. Перник. Имотът е с обща площ 13499 m² (13499 m² по КККР) и се намира на административен адрес: гр. Перник, кв. Изток, ул. „Владайско въстание“ No1. От общата площ на имота, за прилежаща площадка за поставяне на един брой преместваем контейнер ще се използват 20 кв.м или около 0,15%.

Площадката за поставяне на контейнера е отдалечена на около 650 м (по въздушна права линия, фиг.6) западно от най-близката жилищна постройка на квартал Църква.

Предвид локалния характер на ИП не се предполага негативно повлияване на здравното състояние на населението на квартал Църква.

В района на площадката, предвидена за поставяне на един брой преместваем контейнер, няма обекти, подлежащи на здравна защита, съгласно изброеното по-горе.

Възложителят е предвидил управление на отпадъците, генерирани по време на изпълнение на СМР и бъдеща експлоатация, съобразно нормативната уредба по управление на отпадъците и практиките, прилагани и по настоящем от дружеството по силата на издадено Комплексно разрешително № 100-Н1/2010 г., съответно не се очаква въздействие на отпадъците върху населението в района.

Инвестиционното предложение няма отношение към материални активи и културно наследство.

Трайно негативно въздействие върху атмосферния въздух при изграждането и експлоатацията на обекта не се очаква.

Не се очаква да се повиши запрашаването на въздуха и шумовото въздействие.

Използваните количества питейна вода няма да бъдат в значими количества, тъй като е предвидено захранване само на аварийен душ с фонтанка.

Обектът не се нуждае от захранване с индустриална вода.

Не се очаква отрицателно въздействие върху водните екосистеми вследствие строителството и експлоатацията на инвестиционното предложение.

Площадката, на която ще се реализира инвестиционното предложение, е с индустриално предназначение и представлява част от общата територия на предприятието. При реализация на инвестиционното предложение не се очаква влошаване на качеството на почвата, предвид факта, че ИП ще се реализира върху съществуващ бетонов фундамент.

Ландшафтът на територията, върху която ще се развие инвестиционното предложение, е антропогенен тип – производствен терен. Липсват естествени ландшафти в обхвата на компонентите на инвестиционното предложение.

Не се очаква повлияване на климата от реализация на ИП.

Инвестиционното предложение се осъществява в промишлена зона, в границите на която не се срещат растителни или животински видове, защитени от закона.

Имотът не попада в границите на защитени територии по смисъла на Закона за защитените територии и в границите на защитени зони от Националната екологична мрежа, поради което не се очаква въздействие върху този компонент.

Изпълнението на обекта, както и неговата експлоатация ще бъдат извършвани при пълно съблюдаване на всички нормативни изисквания, свързани с опазване на околната среда и човешкото здраве. Не се очаква отрицателно въздействие върху компонентите на околната среда - атмосферен въздух, води, почвата, земни недра, ландшафт, климат, биоразнообразие и неговите елементи.

2. Въздействие върху елементи от Националната екологична мрежа, включително на разположените в близост до обекта на инвестиционното предложение

Инвестиционното предложение не засяга защитени зони по смисъла на Закона за биологичното разнообразие или защитени територии по смисъла на Закона за защитените територии.

Реализацията на ИП ще се извърши изцяло в границите на съществуващата производствена площадка на „Стомана Индъстри“ АД, разположена в промишлената зона на гр. Перник. Територията на обекта не попада и не е в близост до защитени зони по смисъла на ЗБР.

3. Очакваните последици, произтичащи от уязвимостта на инвестиционното предложение от риск от големи аварии и/или бедствия

Не се предполага възникване на големи аварии и/или бедствия.

4. Вид и естество на въздействието (пряко, непряко, вторично, кумулативно, краткотрайно, средно- и дълготрайно, постоянно и временно, положително и отрицателно)

Въздействието върху компонентите на околната среда при строителството може да се оцени предварително като незначително, краткотрайно и временно (в периода на строителство), пряко и непряко, без кумулативно действие и локално, само в района на строителната площадка. Не се засягат населени места или обекти, подлежащи на здравна защита.

Дълготрайно въздействие не се формира.

5. Степен и пространствен обхват на въздействието - географски район; засегнато население; населени места (наименование, вид - град, село, курортно селище, брой на населението, което е вероятно да бъде засегнато, и др.)

Град Перник е Областен град, разположен в Югозападна България. „Стомана Индъстри“ АД се намира в промишлената зона на града.

Най-близкото населено място до площадката на предвиденото за реализация ИП е кв. Църква на около 650 метра въздушно в източна посока (фиг.5).

Предвид характера на ИП и неговото локално въздействие, не се очаква негативно повлияване на живота и здравето на жителите на населеното място.

6. Вероятност, интензивност, комплексност на въздействието

Възможното въздействие върху околната среда по време на строителството на ИП е пряко и краткотрайно, локализирано в рамките на работната площадка.

Предвид характера на обекта, предмет на инвестиционното предложение, и липсата на производствена дейност на площадката, реализацията на инвестиционното предложение няма да повлияе върху качеството и регенеративната способност на природните ресурси.

Няма вероятност компонентите на околната среда в района да бъдат подложени на интензивни и комплексни въздействия, предизвикващи наднорменото им замърсяване.

7. Очакваното настъпване, продължителността, честотата и обратимостта на въздействието

Предвид естеството на инвестиционното предложение, не се очакват въздействия.

8. Комбинирането с въздействия на други съществуващи и/или одобрени инвестиционни предложения

Инвестиционното предложение няма връзка с други съществуващи и/или одобрени с устройствен план дейности и не се очаква комбинирано въздействие. В тази връзка изграждането на обекта няма вероятност да доведе до кумулативно отрицателно въздействие върху компонентите на околната среда.

9. Възможността за ефективно намаляване на въздействията

При строителството ще се вземат следните мерки за намаляване на отрицателното въздействие върху околната среда и хората:

- осигуряване на необходимите лични предпазни средства на заетите на строителната площадка работници
- извършване на начален и периодичен инструктаж на ангажираните в строителството работници
- поддържане в изправност на заетата техника, съоръжения и механизация
- контрол и спазване на установения трудов ред
- контрол и спазване на реда и вътрешните процедури за управление на отпадъците

10. Трансграничен характер на въздействието

Предвид местоположението, характера и мащаба на инвестиционното предложение, не се очакват трансгранични въздействия, както по време на строителството, така и по време на експлоатацията му.

11. Мерки, които е необходимо да се включат в инвестиционното предложение, свързани с избягване, предотвратяване, намаляване или компенсиране на предполагаемите значителни отрицателни въздействия върху околната среда и човешкото здраве

За намаляване на вероятните отрицателни въздействия се предвиждат следните мерки:

- Стриктно спазване на изискванията и процедурите, предвидени в законодателството по опазване на околната среда.
- Задължително изпълнение на ограничителните мерки в разрешенията, издадени от компетентните органи.
- Минимизиране на източниците на въздействие върху околната среда.
- Използване на най-добрите технологии и практики при проектирането, строителството и експлоатацията на обекта.

- Осигуряване необходимото озеленяване на незастроената част от имота.
- Управление на строителните отпадъци, съгласно ЗУО.

V. ОБЩЕСТВЕН ИНТЕРЕС КЪМ ИНВЕСТИЦИОННОТО ПРЕДЛОЖЕНИЕ

За информиране на обществеността, възложителят е публикувал обява за инвестиционното предложение чрез средствата за масово осведомяване, съгласно изискванията на 95, ал.1 от Закона за опазване на околната среда (Приложение 5).

ПРИЛОЖЕНИЯ

Приложение 1 – Скица на имот с идентификатор 5587.513.252 по КККР

Приложение 2 – Нотариален акт, вписан под No 14/2001 от Служба по вписванията, гр. Перник

Приложение 3 – Разположение на един брой преместваем контейнер с инсталация за дозиране на солна киселина при Централна лаборатория

Приложение 4 – Информационен лист за безопасност

Приложение 5 – Обява за инвестиционно намерение във онлайн вестник „Съперник“

Приложение 6 – Копие от платежно нареждане за платена такса на основание чл. 1, ал. 5, т. 1 от Тарифата за таксите, които се събират в системата на МОСВ

Възложител:

Г. Буганосопулос
Упълномощен представител

Г. Бурниотис
Упълномощен представител